



709166 141415  
Løssalg: 52,50 kr.

ISSN 1904-6375

**HUSK AT OPDATERE KALENDEREN - SE  
DATOERNE PÅ SIDE 7**

# DANSKE POTTEMAGERE

Medlemsblad for Dansk Pottemagerforening af 1894



**BILLEDER FRA Udstillingen side 7 - 9**



**LÆS OM KERAMIK I KOREA  
PÅ SIDE 2**



Nr. 28  
juni 2011  
[www.danskepottemagere.dk](http://www.danskepottemagere.dk)



## **INDHOLDSFORTEGNELSE**

Formandens leder	Side 1
Rejsebrev fra Korea	Side 1
Generalforsamlingsweekenden	Side 3
Holmegaard - et nyt kapitel	Side 6
Datoer til kalenderen	Side 7
Udstillingsåbning i Struer	Side 7
Annoncer	Side 10

Sidste frist for indsendelse af artikler, læserbreve, annoncer, kommentarer, ris og ros er:

**1. OKTOBER 2011**

Næste udgave af Danske Pottemagere udkommer i oktober 2011

**Ansvarshavende redaktør:**

Meike Diederichsen  
Malling Bjergevej 66  
8340 Malling  
meikeskeramik@hotmail.com  
Tlf: 26 37 78 30

## **FORMANDENS LEDER**

**Af Finn Risom**

Medlemsweekenden i marts blev en rigtig god oplevelse med fine besøg, der viste hvor forskelligt ler kan omsættes til keramiske emner.

Bestyrelsen fortsætter med Finn Risom som formand og Marie Würtz som både næstformand og kasserer. Lene Hansen, Lene Kaas, Jette Egelund og Esben Langkilde er bestyrelsesmedlemmer med Lillian Jensen som suppleant.

Stort velkommen til de nye medlemmer Signe Kähler og Dorthe Møller P.

Sommerens store begivenhed i foreningen er fællesudstillingen på Gimsinghoved i Struer, som Ulrikka Buskov har lagt et stort arbejde i at få stablet på benene.

Der er nu truffet aftale med Danmarks Designskole på Bornholm om at vi tilbyder eleverne mulighed for 12 ugers praktik hos de medlemmer, der er interesserede i at modtage studerende. Der kom-

mer nærmere information ud i en medlemsmail. Næste praktikperiode er i foråret 2012.

Danmarks Designskole er generelt interesseret i at styrke samarbejdet med det praktisk arbejdende erhverv, så eleverne kan få en god viden, inden de skal ud og stå på egne ben. Derfor har skolen, ud over praktiksamarbejdet, inviteret repræsentanter fra foreningen til dette efterår at møde eleverne på skolen og fortælle om virkeligheden, kravene og mulighederne, hvis man vil etablere sig som producerende, professionelt lermenneske.

Vi ses forhåbentligt til foreningens efterårsarrangementer.

I ønskes en god og udbytterig sommer med mange kunder.



## **REJSEBREV FRA KOREA**

**AF Jytte Lysgaard**

I efteråret 2010 var vi i vores familie så heldige at vi havde en anledning til at komme til Sydkorea. Vores ældste dreng skulle studere der i 3 måneder, så det var helt oplagt at vi tog over og besøgte ham. Når vi nu skulle være der i 2 uger, så var det helt oplagt at vi også besøgte nogle keramikere. Og det var en god beslutning.

Kulturen i Korea er i familie med både den kinesiske og den japanske. De har haft kontakt mere eller mindre over de sidste 3000 år. Mest gennem krig, men også gennem handel. Befolkningsmæs-

sigt har de ikke blandet sig. Koreanerne opfatter sig som en egen race. Koreanernes forhold til keramik er meget anderledes end danskernes. De har i lighed med kineserne og japanerne arbejdet på at forfine det keramiske udtryk gennem generationer.



Vi oplevede således at keramik og keramikere har en meget høj status. Keramik er skattet i Korea, og der findes områder hvor der gennem mange år er blevet fremstillet keramik af mange keramikere. Vi besøgte byen Icheon der ligger 50 km uden for Seoul. Her har der gennem århundreder været fremstillet keramik i stort omfang. For byen, der er ret stor med flere hundrede tusinde indbyggere, er keramikken en slags vartegn, så der afholdes festivaler, laves særlig udsmykning der skal vise keramikens betydning, og så er der naturligvis også et museum.



At keramikken har så høj en status oplevede vi bl.a. ved at vi i en forretning nærmest blev fulgt rundt af en bodyguard, mens vi var der. Det skal lige siges at intet kostede under 50.000,- danske kroner. Var det så flot? Ja det var fantastisk. Det var meget smukke ting, hvor man godt kan fornemme at der ligger mange generationers viden bag. Er der købere til så dyre ting? Ja, vi fik at vide, at der kommer folk fra både Kina og Japan flyvende direkte dertil for at købe keramik. Det er både kunstelskere og folk der betragter keramikken som investering. Den dyreste vase vi så, kostede 1/2 million kr.. Så det er bare om at komme i sving herhjemme.



Vi var dog også inde hos keramikere, som jeg selv kunne sammenligne mig med. Butikkerne var typisk meget store, og der var fyldt til bristepunktet med ting. Vi købte flere ting med hjem derfra, bl.a. dobbeltvæggede tekrus. Vi fik lov til at komme ind og se et værksted, hvor de lavede disse krus. Desværre kunne vi ikke tale med dem, men vi kunne konstatere at deres værktøj er præcis ligesom det, vi bruger herhjemme. Så der kunne jeg ikke mærke, at vi var 10.000 km hjemmefra.



Vi oplevede desværre ikke en brænding, men vi fik dog set nærmere på, hvorledes det foregår. Som I kan se på billederne, så brænder de tingene i muffer og brænder dem i træfyrede kammerovne.

# **GENERALFORSAMLINGS- WEEKEND I MIDTJYLLAND**



## **Starten går i Sorring**

Arrangementet omkring årets generalforsamling startede på Sorring Lervarefabrik med en rundvisning i det traditionsrige værksted med mange fortællinger fra "gamle dage". De mange fremmødte pottemagere og deres ledsagere fik rig lejlighed til at blive mindet om oplevelser fra deres egen lære- eller arbejdstid på forskellige værksteder rundt omkring, for i Sorring møder man på mange måder det traditionelle pottemagerhåndværk helt uforandret, som om tiden har stået stille.



Flere af de tilstedeværende havde oven i købet i perioder selv haft deres daglige gang på stedet og kendte til tre-fire generationer i pottemagerfamilien. Tut fortalte levende om sin barndom med forældre- og bedsteforældregenerationen på samme arbejdsplads, og ikke mindst kunne hun underholde med anekdoter fra den tid, hvor Asger Jorn havde brugt værkstedet, mens han eksperimenterede med keramik.

## **Asger Jorn?**

Man skulle dog lede næsten med lup for at finde synlige vidnesbyrd fra den periode – Asger Jorn var vist ikke den type, der forærede værker til værten. Og så fik vi at vide, at hans skitser (og dem lavede han mange af!) i sin tid var blevet brugt til optænding i kakkelovnen ...

Koreanerne er et utrolig venligt og hjælpsomt folkefærd. Det oplevede vi utallige gange. Også når vi var hos keramikere, og jeg gav dem min brochure, så kendte venligheden ikke nogen grænser. Nogle steder fik vi foræret flere ting end vi købte. Det var i øvrigt typisk for koreanerne at de var hjælpsomme ud over det, vi er vant til her i Danmark.

Det var en fantastisk oplevelse, så hvis I har mulighed for det, så tag derover.



*Tut viser billeder*

Af nuværende generation i Sorring viste Lars os rundt på matriklen. Det var tydeligt at se, at råvaresalget nu er en langt større aktivitet for det gamle pottemagerværksted, end drejning og inddrejning af det traditionelle lertøj. Lars måtte svare på mange interesserede spørgsmål, inden vi vendte tilbage til det gamle køkken ved siden af butikken, hvor vi fik sandwich, vand og øl.



Lars fortæller om råvarer

## Silkeborg Museum

Næste punkt på programmet var et besøg på det lokalhistoriske museum i Silkeborg, hvor direktør Keld Dalsgaard Larsen personligt viste os rundt. Museets samling af gammelt lertøj fra Sorring skulle selvfølgelig være attraktionen for os pottemagere. Desværre er netop den del af udstilling i øjeblikket under ombygning, så vi kunne ikke se den endelige, nye præsentation. Til gengæld havde museet været så flink at sætte en interimistisk udstilling op - kun for vores skyld. Som særlig service var der stillet nogle kasser frem med skærver fra lageret med arkæologiske fund. Her måtte pottemagerne, i modsætning til de almindelige museumsgæster, gerne rode og røre ved. Keld var endda interesseret i at høre fagfolkenes vurdering af fundene fx mht. brændetemperatur, begitning, glasur og fremstillingsteknikker.



Det var ret interessant at få en museumsmands opfattelse af tingene holdt op imod både skrøner og pottemagerens egne erfaringer med lertøjet og dets historie på Sorringkanten. En af de skrøner, som knytter sig til Sorring er fx den, at folk dér blev pottemagere, fordi leret bogstavelig talt lå under deres fødder, lige til at grave op. Der henvises således flittigt til en eller anden gammel politiforordning, der skulle have forbudt leropgravning i byens gader.

Den historiske virkelighed var imidlertid en helt anden og knap så romantisk. Det ser ud til at Sorring's pottemagere var tvunget ind i deres håndværk af ren og skær nød. Pottemageri var nemlig, i lighed med træskomageri og hosebinderi, en levevej forbeholdt den jordløse befolkning i Jyllands mest ufrugtbare egne. Samtidige historiske kilder beskriver Sorring således nærmest som et "hul i jorden", hvor leret ganske vist er alle vegne, men ikke som det fede råstof, der byder sig til i gaderne, snarere som støv og skidt i de fattige rønner, hvor det hårde, daglige slid ikke levner plads til rengøring eller oprydning. Deres ler hentede pottemagerne i veletablerede lergrave, fx i Galtten. Alle steder skulle der jo i forvejen bruges store mængder ler til de lerklinede huse.

At afsætte potterne i den anden ende, fik vi at vide, var heller ikke altid uproblematisk. Selvfølgelig skulle lokalbefolkningen selv bruge potter, men da man ikke kunne forlange meget for den enkelte potte, var man nødt til at finde et større marked for at få det til at løbe rundt. Derfor forsøgte Sorring's pottemagere at sælge deres produkter inde i de nærmeste byer. Her kom de imidlertid i klammeri med byernes egne pottemagere, der var etablerede i håndværkerlag og ikke ville tolerere de fattige landpottemageres konkurrence.



Keld Dalsgaard Larsen

Fra den interimistiske udstilling i hovedfløjen gik vi over i den lille sidebygning, der huser museets arbejdende pottemagerværksted, hvor vor egen Annie Nyhus om sommeren får den gamle drejeskive til at snurre. Ud over sparkeskiven og en gammel, muret brændeovn, kunne vi på museets grund også se den originale, hestetrukne lermølle, som stammer fra værkstedet i Sorring.

Vi sluttede besøget af med kaffe og kage i museets café, hvor Keld uddybede nogle af de emner, han under rundvisningen havde taget hul på. Alt i alt var det et meget spændende besøg, og det er godt at vide, at Sorring's potter også fremover får en fremtrædende plads i den permanente samling,

og at museet har så stor bevågenhed for pottema-  
gerhåndværkets historie og udvikling.

### Gerd Baarstrøm



Næste oplevelse på programmet var besøget hos keramikker Gerd Baarstrøm i Resenbro. Vi fandt Gerd i sit meget karakteristiske, sortmalede, strå-tækte bjælkehus, der danner en perfekt ramme for de figurer og relieffer, hun former og udstiller derin-de. For på samme måde som bjælkehuset er taget som ud af et eventyr, så fortæller alle Gerds små og store keramiske værker en eller anden eventyr-lig historie. Disse små historier fortalte Gerd os, mens hun viste rundt i butikken, og vi blev hurtigt klar over, at hendes kunstværker faktisk altid bliver solgt sammen med en fortælling. Det var således en meget underholdende rundvisning, hvor man ikke kunne undgå at blive betaget af den blanding af hjertevarme og humor, som Gerd udstrålede, og som man overalt kunne genfinde i hendes værker.



Til sine raku-brændinger har Gerd indrettet et eget, overdækket arbejdsområde i nærheden af huset. Den fine tagkonstruktion over ovnen vakte stor interesse hos de medlemmer, der også brænder raku. Det var en meget hyggelig arbejds- og opholdsplads. Her blev der snakket meget om de forskellige variationer af brændsel, man kan bruge til raku. Tidligere havde Gerd nydt godt af at hun bor

klods op ad en møbelfabrik, hvor hun kunne få træspåner leveret i løs vægt. Den mulighed er der desværre ikke så mange steder mere, da trævare-fabrikker via loven nu er tvunget til at suge al affald direkte ud i lukkede beholdere pga. brandfare.



### Tage Størup

For at komme til dagens sidste keramiske stop skulle man følge den grusvej, som Gerd boede ved. Efter en lang tur gennem lyngklædte bakker og overdrev med græssende heste kom man endelig til Tage Størups gård. Tage er egentlig ud-dannet landmand, og han har hele tiden drevet landbrug ved siden af keramikken. Det var da også hans jord vi var kørt igennem, arealer som han bevidst driver som ekstensiv landbrug for at tage mest muligt hensyn til miljøet.

Vi blev budt velkommen i hans udstillingsrum, hvor der kom masser af lys ind af store vinduer, og hvor noget spændende grafik der var malet direkte på pudset, prydede den ene hvidskurede væg. Her var det tydeligt at se, at Tage er optaget af natur og mytologi – både den lokale og den mere eksotiske som fx i Grønland. Han kombinerer ofte sine stentøjsskulpturer med forskellige andre materialer som drivtømmer, sten eller metal.

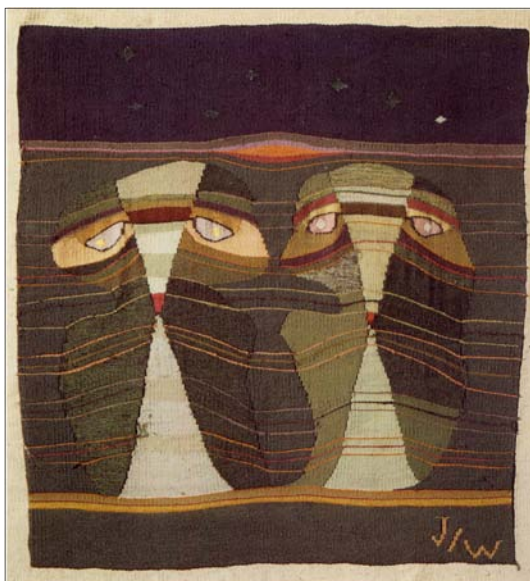




I gårdens modsatte længe blev vi bagefter vist rundt i Tages værksted, der var anderledes mørk at opholde sig i. Det var dog meget spændende og inspirerende at se både skulpturer og relieffer i forskellige faser – tæt sammenpakket i ét stort, kreativt rod.

Efter besøget hos Tage skulle vi så blot finde kursuscentret 'Knudhule', hvor middag og kollegialt samvær skulle afslutte dagen. Stedet lå smukt ved bredden af Knudsø, og efterhånden fik alle medlemmer sig indkvarteret. Vi fik noget lækker mad og havde nogle fornøjelige timer i hinandens selskab bagefter. Generalforsamlingen efter morgenmaden næste dag er der blevet skrevet om i et elektronisk nyhedsbrev, så den skal der ikke bruges spalteplass på her. Den foregik, vanen tro, i god ro og orden, hvorefter forsamlingen brød op og igen begav sig til Silkeborg, denne gang for at besøge Asger Jorn-Museet.

Gobelinen med titlen Karlsruognen



Den store samling af Asger Jorns egne værker præsenteres her i god balance med værker af hans samtidige og en tidslinje om kunstnerens liv. På tidspunktet af vores besøg var nogle værker ganske vist udlånt til den store Jorn-udstilling på Kunstmuseet Aros i Århus, men for os viste netop dette sig i grunden at være en fordel. For museet i

Silkeborg havde i samme anledning arrangeret en særudstilling med de gobeliner, som Jorn havde produceret i samarbejde med den franske kunstnerkollega Pierre Wemaëre, og et hold elever fra håndarbejdsseminariet i Skals havde sammen med deres lærer etableret et arbejdende værksted på museet, hvor de besøgende kunne få indblik i håndværket bag de pragtfulde gobeliner.

Det var fantastisk spændende både at se de kæmpe store vægtæpper med deres utrolig udtryksfulde farver og former og samtidig se, hvordan et sådant værk i praksis bliver til. Ved siden af udvalgte gobeliner var Jorns og Wemaëres skitser hængt op i glas og ramme og var hele kunstværker i sig selv. For at kunne vise den største af gobelinerne, "Den lange rejse", havde man slået to store sale sammen, for gobelinen er 14 meter lang og næsten to meter høj – et storslået værk! Museet havde aldrig før vist så stort et udvalg af gobeliner. Nogle af dem var endda lånt af private. Tænk at have sådan noget hængende i eget hjem!

Med besøget hos Jorn sluttede dagens officielle program, men mange medlemmer valgte også at kigge ind hos de lokale kollegaer, Gertrud Berg og Annie Nyhus, der havde åbnet deres værksteder for besøg. Det blev en hyggelig afslutning på dagen, og herfra skal lyde en stor tak til bestyrelsen for et virkelig vellykket generalforsamlingsarrangement! Vi glemte dog at få taget det obligatoriske gruppebillede...

## HOLMEGAARD - ET NYT KAPITEL

Af Finn Risom

Holmegaard Park er det nye navn for det som tidligere hed Holmegaard Oplevelsescenter, og som tidligere rummede det flotte Kählerværksted i glasværkets tidligere tørvehaller (se Danske Pottemagere nr. 20).



Det ny Holmegaard Park har ikke længere keramik i tørvehallerne, men der er dog etableret et nyt og mindre værksted. Der var kun delvist åbent, da bestyrelsen besøgte stedet i forbindelse med bestyrelsesmødet den 5. juni, men fra pinse skulle Holmegaard Park være i drift.

Der er ingen tilknytning til Kählernavnet længere, men Holmegaard Park har dog ansat Heidi Fournier og Laura Christoffersen, som begge tidligere har haft tilknytning til Kählerværkstedet i Næstved. De arbejder med begiftede produkter og tager sig af besøgene, hvor turister også kan prøve selv.

Der er ikke endnu ansat en drejer, men Bjarne Puggaard står i øjeblikket for at dreje emner til stedets egen produktion.

## KALENDEREN

**18. juni – 07. august (fernisering 17 juni).** Pottemagerforeningens fællesudstilling på Gimsinghoved i Struer

**Lørdag – søndag 17. – 18. September** "Vådt i vådt" begittekursus i Mollerup (ved Sorring). Tilmelding til Lene Kaas.

**Lørdag den 02. oktober.** Efterårsarrangement er under planlægning. Fyn/ Syd fyn er i kikkerten

**Lørdag- søndag 03. – 04. marts 2012.** Forårets medlemsweekend m. generalforsamling. Forventes gennemført i Københavnsområdet.

## FERNISERING AF FORENINGENS UDSSTILLING PÅ GIMSINGHOVED

Fredag den 17. juni kl. 17:00 blev Danske Pottemageres nyeste fællesudstilling åbnet med stor succes på Gimsinghoved i Struer. Udstillingen havde fået titlen "Bord dæk dig", og medlemmerne skulle igen dække et bord til to.



Gimsinghoved er en stor, smuk forhenværende proprietærgård, hvis avlsbygninger nu er bygget om til lejligheder, mens hovedbygningen bruges som udstillings- og kulturhus. Den er fint vedligeholdt, både indvendigt og udvendigt, og udstillingen tog sig godt ud i de lyse stuer med de rustikke plankegulve.

Ud over slevne keramikken havde foreningen også sørget for at der indgik genstande og plancher i udstillingen, som kunne oplyse de besøgende om vores håndværk. Det var rigtig godt tilrettelagt.



Til selve ferniseringen var der sørget for levende musik - et Jazzorkester spillede et par numre - og meget velsmagende hjemmelavede snacks. Der er tilknyttet mange frivillige til Gimsinghoved, bl.a. til at passe haven, og mange af dem havde hjulpet den ene ansatte i køkkenet med at bage pizzasnegle og frugtbrød samt smøre lækre, små spegepølseadder.

Der kom rigtig mange gæster til åbningsarrangementet. Den store stue var fyldt til bristepunktet, og flere besøgende måtte stå i de tilstødende lokaler og kigge ind gennem de åbne fløjddøre. De fleste gæster var lokale. Pottemagerne havde jo allerede været i Struer få dage forinden for at stille op, så mange af dem kunne ikke tage den lange vej allerede igen.

7 Stelvarerne på udstillingens borde tog sig godt ud og blev suppleret af større udstillingsstykker som



vaser og krukker på podier, samt fade, figurer og andet udsmykning på væggene.



*Jytte Lysgaard*



*Signe Northrup*



*Malene Hansen*



*Lene Kaas*



*Dorith Andersen*



*Marianne Strube*

Efter musikken og åbningstalen, som forhenværende formand Meike Diederichsen stod for, blev de besøgende inviteret ud i haven, hvor Anna Bjerre havde arrangeret en sjov pottemagerleg, der gik ud på at slå en potte i stykker med bind for øjnene. Det vakte en del morskab for både deltagere og tilskuere.



*Anna Bjerre*



*Esben Langkilde*



*Annie Nyhus*



Lisbeth Kring



Gertrud Berg

Et andet attraktivt indslag var en arbejdsdemonstration, som skiftevis Ulrikka og Anna stod for ved den drejeskive, de havde stillet op.



Jette Egelund

Tak til Ulrikka, der har været primus motor i at få det hele arrangeret. Nu må vi selvfølgelig også håbe på et godt salg for de udstillende medlemmer.



Lillian Jensen



Ulrikka Ikkær



Christina Friis



Finn Risom



Dorte Møller P.

# Elvarmeteknik

## Elektriske ovne til bearbejdning af glas



## Elektriske kammerovne til keramik



## Maskiner og udstyr



## Elektriske topovne til keramik, op til 1320°C



ROHDE 

Keramik, glas og stentøjsovne  
Varmespiraler, automatik, termoføler og  
guldsikringer  
SALG - SERVICE

Jørgen Bang Oldhøj  
Telefon +45 8626 0107  
www.elvarmeteknik.dk





**Benny V. Christensen**  
**Import Export Agentur**



## **TOTAL - LEVERANDØR TIL DEN KERAMISKE INDUSTRI**

- Importør af VINGERLING' keramiske lertyper
- Importør af FERRO's keramiske glasurer og oxyder
- Levering med egen bil

Humblevej 26 B, Kædeby, 5932 Humble  
Telefon 62 57 12 80 - Telefax 62 57 29 37 - Mobiltelefon 20 46 39 98  
e.mail: [bennychristensen@c.dk](mailto:bennychristensen@c.dk)